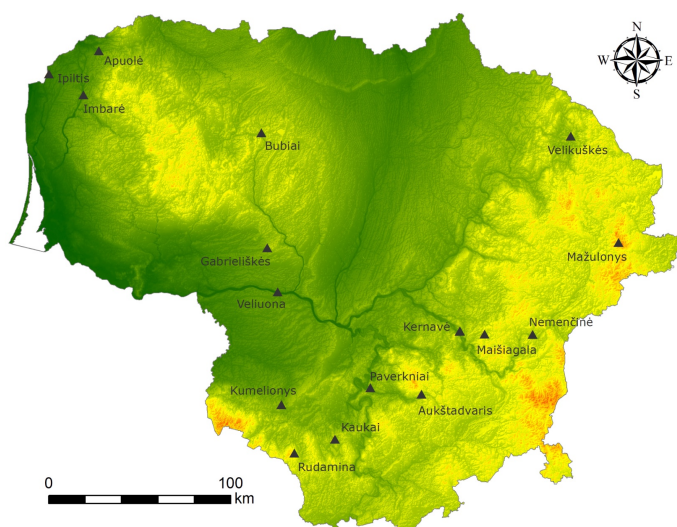


Ankstyviausi javų radiniai piliakalniuose

Įtvirtintuose piliakalniuose apsigyvenę žmonės juose laikė ir maisto atsargas, tai buvo svarbiausias žemdirbių bendruomenių turtas, užtikrinantis stabilų pragyvenimą iki naujo derliaus. Botaninės liekanos nors ir itin trapios bei greit nykstančios, tačiau archeologiniuose objektuose gana dažnai išlieka paveiktos ugnies – suanglėjusios. Lietuvos piliakalniuose neretai aptinkami gana gausūs grūdų kiekiai – piliakalnyje laikytos javų atsargos, suanglėjusios pilies gaisro metu. Išbyrėti ir suanglėti grūdai taip pat gali ir maisto gamybos metu, tačiau tokiais atvejais dažniausiai aptinkami negausūs jų kiekiai. Šiuo metu Lietuvoje žinoma 17 piliakalnių, kuriuose rasta suanglėjusių grūdų (žemėlapis).



Piliakalniai, kuriuose rasta grūdų liekanų

Suanglėjusių grūdų piliakalniuose aptinkama jau nuo pirmųjų amžių po Kristaus. Štai pvz., Gabrieliškių piliakalnyje (Raseinių r.) akmenimis grįstoje duobėje rasta apie 38 litrai grūdų – kviečiai, miežiai, soros ir avižos, o gausiausią dalį sudarė rugiai – tai ankstyviausias rugių auginimo Lietuvoje atvejis. Duobėje aptikta ir Romos imperijos monetų, tarp kurių buvo imperatoriaus Marko Aurelijaus (161-180 m.) laikų moneta. Tiesioginis rugio grūdo datavimas radioaktyviosios anglies metodu, parodė, jog grūdas buvo užaugintas tarp 85-250 m. po Kr.

Kernavėje, Aukuro kalne aptikti grūdai suanglėjo karinio konflikto metu sudeginus piliakalnio aikštelėje buvusius pastatus. Apie V a. vidurį Kernavės gyventojai buvo užpulti, sudegintos jų gyvenvietės. Archeologas Aleksiejus Luchtanas tyrinėjęs Aukuro kalną aptiko gaisro suformuotą sluoksnį su perdegusia keramika, suanglėjusiais grūdais bei trisparniais strėlių antgaliais. Grūdų aptikta piliakalnio kultūriniame sluoksnyje bei ūkinėje duobėje, kurioje išliko 4-5 cm storio grūdų sluoksnis.

Bene gausiausias grūdų kiekis surastas tiriant valstybinių laikų Maišiagalos (Vilniaus r.) piliakalnį. XIV a. Maišiagalos gyventojams teko susiremti su užpuolikais, piliakalnis buvo sudegintas, o jame gyvenusių žmonių turtas bėgant laikui virto archeologine vertybe. Piliakalnį tyrusi Regina Kulikauskienė aptiko apie 75 kg suanglėjusių grūdų, kurie buvo laikomi mediniuose induose, greičiausiai – statinėse. Stebina Maišiagaloje aptiktų kultūrinių augalų spektras – rugiai, kviečiai, miežiai, avižos, soros ir vieni ankstyviausių grikių Lietuvoje; ankštinės kultūros – lęšiai, vikiai, žirniai ir pupos. Taip pat rasta kanapių, kmynų, balžos, baltųjų garstyčių bei aguonų sėklų ir apynio fragmentų. Aptikta ir vyšnios kauliuko nuolauža. Taigi viduramžių Lietuvoje jau buvo auginama didžioji dalis svarbiausių Senojo pasaulio kultūrinių augalų.



Puodynė su grūdų liekanomis iš Maišiagalos piliakalnio