

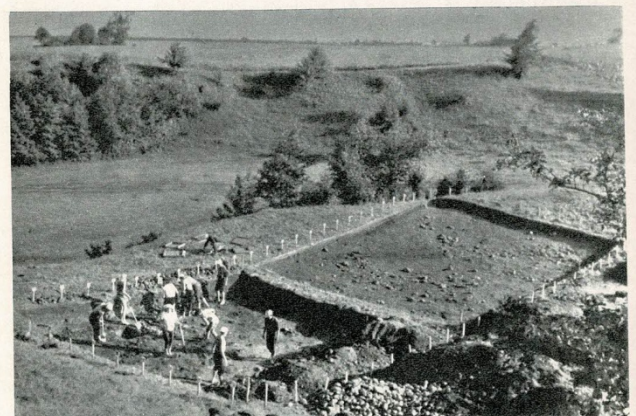
Kaukų piliakalnis

1967-1969 m. archeologui P. Kulikauskui vadovaujant tyrinėtas piliakalnis archeologinėje literatūroje gerai žinomas tiek dėl didelio ištirto ploto, tiek dėl jame aptiktos medžiagos.



Įrengtas Peršėkės upelio kairėje pusėje, dabartinio Kaukų kaimo teritorijoje (Alytaus raj.) šis piliakalnis sudaro kompleksą su kitu – gerokai apnaikintu Obelytės piliakalniu, esančiu kitoje upelio pusėje. Manoma, jog pastarajame, t.y., Obelytės piliakalnyje, būta gan ankstyvų statinių galutinai sunykusių IV-V a. Vėliau kurtasi Kaukų piliakalnyje, kurio kultūriniai sluoksniai byloja apie ilgą jo naudojimo laiką nuo I t-mečio II pusės iki galutinio apleidimo XIII a.

Kaukai, Alytaus raj.



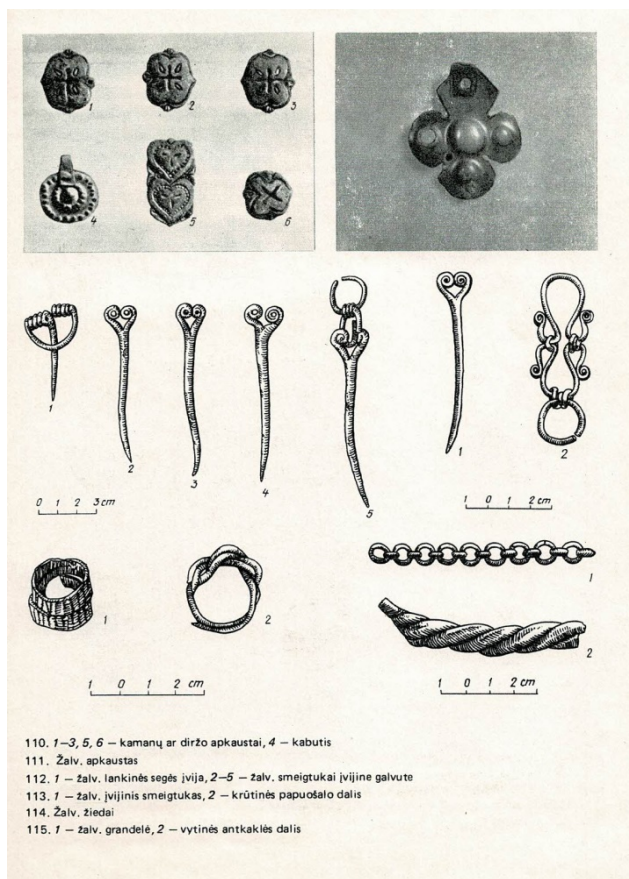
101. Piliakalnio pl. Nr. 1 kasinėjimų bendras vaizdas
102. Piliakalnio tyrinėtos vakarų pusės bendras vaizdas

Piliakalnyje aptikti radiniai pagrindžia sudėtingą jotvingių kovų ir socio-ekonominių transformacijų istoriją, kurią, vienok, kartais bandoma supaprastinti neišsigilinus į tokius iškalbingus radinius kaip keramika.

Taigi, trumpai apie piliakalnio istoriją, atskleidžiamą archeologinių duomenų. Žemutinis kultūrinis sluoksnis pasižymi grublėta keramika – t.y. puodų šukėmis, kurių paviršius dėl vyraujančių tradicijų, mados, terminų savybių gerinimo buvo padengiamas papildoma molio mase taip suformuojant grublėtą paviršių. Tokia keramika galėjo būti naudota iki daugmaž VIII, o galbūt ir IX a. Šiam laikotarpiui skirtini ir kai kurie kiti dirbiniai – papuošalai, buities įrankiai ir pan. Taigi iki šio laiko piliakalnis naudotas, tačiau jo paskirtis nelengvai interpretuojama. Aikštelės pakraščiuose stovėję pastatai, kuriuos juosė akmenų grindiniais sustiprinta medinė užtvara sunaikinta gaisro metu.

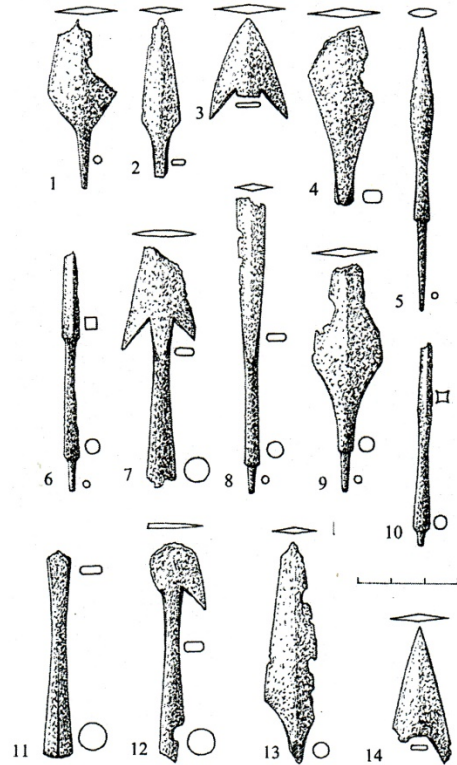
Vėlyvesnė – lipdytoji keramika lygiu paviršiumi dažnai puošta duobučių, išpaudėlių eilėmis byloja apie tolimesnę nepertraukiamą piliakalnio naudojimo eigą. Apie patiriamą slaviškos kultūros įtaką jau kalba ant tos pačios keramikos atsirandantys slavams būdingų ornamentų atkartojimai, kiek vėliau – ir pirmieji bandymai naudoti ranka pasukamą žiedžiamąjį ratą. Iš gretimų kraštų dažnėjančių puolimų pavojai erų sandūroje skatina rekonstruoti gynybinius įtvirtinimus.

Nepaisant to X /XI a. pirmoje pusėje šis jotvingių piliakalnis neišvengia stipraus greičiausiai rusų organizuoto antpuolio, ką netiesiogiai paliudija tokie radiniai kaip strėlių antgaliai bei heraldinis kabutis su Riurikaičių dinastijos Kijevo kunigaikščio Jaropolko Sviatoslavyčiaus simbolika. Tikėtina, jog su šiuo užpuolimu sietini dramatiškos kovos pėdsakai, kurios metu piliakalnio sluoksniuose liko žuvusių žmonių griaučiai, sunaikintų maisto atsargų liekanos, pažirę papuošalų fragmentai ir iki šiol gausiausia Lietuvoje strėlių antgalių kolekcija (tyrimų metu surinkti 126 antgaliai).





Kaukų piliakalnio strėlių antgaliai



49 pav. Kaukų piliakalnio strėlių antgaliai:

LNM, AR 1 – 500:9; 2 – 500:202; 3 – 500:203; 4 – 500:191; 5 – 500:209; 6 – 500:188; 7 – 500:194; 8 – 500:199
9 – 500:201; 10 – 500:66; 11 – 500:12; 12 – 500:11; 13 – 500:205; 14 – 500:13

Nors šia kova kai kurie tyrėjai linkę pabaigti piliakalnio gyvavimo istoriją, jau vien aptiktoji apžiestoji keramika liudija ką kita. Perėjusi keletą raidos etapų nuo primityvios vos apžiestos iki intensyvaus apžiedimo, per daugiau nei šimtmetį ji keitė formas ir ornamentavimo tradicijas. Panašu, jog net keli nevienalaikiai keramikos gamybos stiliai buvo naudoti Kaukuose iki tol, kol piliakalnis apleistas XIII a. viduryje - II pusėje.