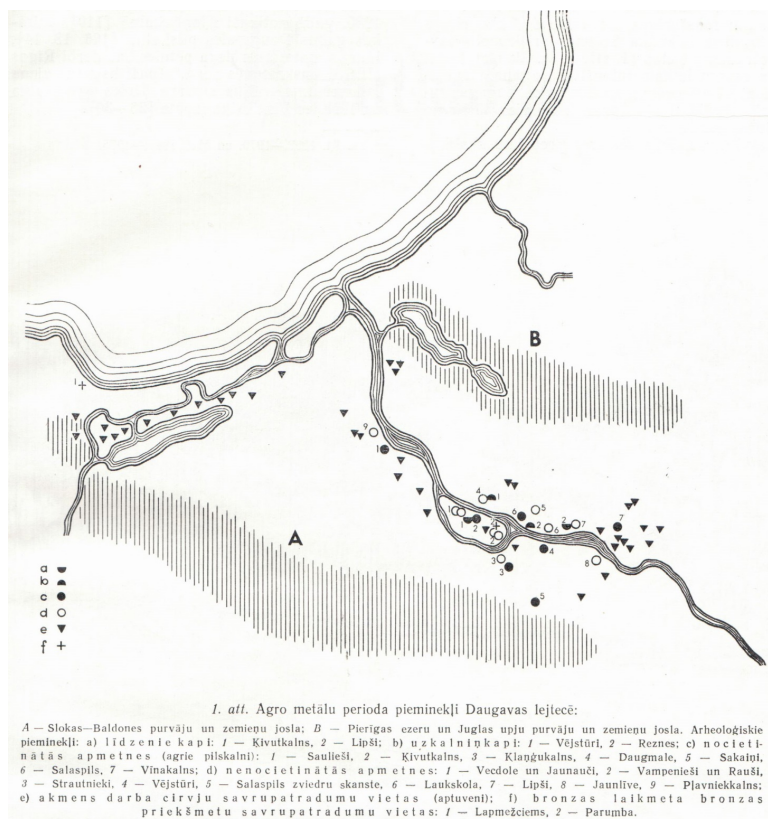


Archeologiškai reikšmingiausias I t-mečio pr. Kr. Kivutkalnio piliakalnis: apgyvendintos kalvos virtimas piliakalniu



Pav. 1. Kivutkalnio piliakalnis. Oinonen et al. 2013: 1253, fig. 1.

Kivutkalnio (Kivutkalns, Latvija) piliakalnis (1 pav.), įkurtas Dauguvos upės žemupyje esančioje Dolės saloje, yra archeologijai vienas svarbiausių ankstyvųjų piliakalnių Rytų Baltijos regione. Jis įkurtas strategiškai svarbioje vietoje, vakarinėje kelio, tarp rytinės Baltijos jūros pakrantės ir žemyninės Rytų Europos, dalyje, naudotu priešistorėje įvairiais laikotarpiais. Dauguvos žemupyje tuo pačiu metu be Kivutkalnio galėjo būti apgyvendinti dar bent 5 piliakalniai 32,5 km atkarpoje palei upę: Daugmalės, Klangukalnio, Saulieši, Vinakalnio, ir Kenteskalnio piliakalniai. Šiose vietovėse panašiu laikotarpiu datuojamas Reznių pilkapynas atskleidžia vietinių gyventojų išskirtinę laidojimo tradicijų imitavimo praktiką: pilkapiuose laidojant didžiąją bendruomenės dalį (viename pilkapyje aptikta net per 200 individų), o ne tik „elito“ atstovus.



Pav. 2. Ankstyvojo metalų laikotarpio Dauguvos žemupyje archeologinių vietovių planas ir atsitiktiniai radiniai. Graudonis 1989: 7, att. 1.

Dauguvos žemupio mikroregione aptikta daugiau archeologinių vietovių (2 pav.), kaip antai atviro tipo Jaunlīves gyvenvietė, kurios papildomais tyrimais galėtų sudaryti išskirtines sąlygas į vėlyvojo bronzos amžiaus mikroregiono apgyvendinimo priešistorę pažvelgti dar detaliau. Tačiau reikia taip pat turėti galvoje, kad kiekviena archeologinė vietovė ir jos apylinkės atskleidžia skirtingų dydžių pasakojimus. Pavyzdžiui,

Daugmalės ryškiausias kultūrinis horizontas datuojamas X–XII a. po Kr. ir apie piliakalnių apgyvendinimo pradžią galime kalbėti tik remiantis nedidele, ryškiai apardyto horizonto dalimi. Tuo tarpu Kivutkalnio atveju galime kalbėti bene daugiausiai apie I t-mečio pr. Kr. 1 pusės bendruomenę. Tai tikriausiai pats reprezentatyviausias kultūrinis horizontas, kuris kada nors buvo tirtas Rytų Baltijos regiono vėlyvojo bronzos amžiaus piliakalniuose.



Pav. 3. Kivutkalnio piliakalnis tyrimų metu. Graudonis 1989: 111, I tab:8.

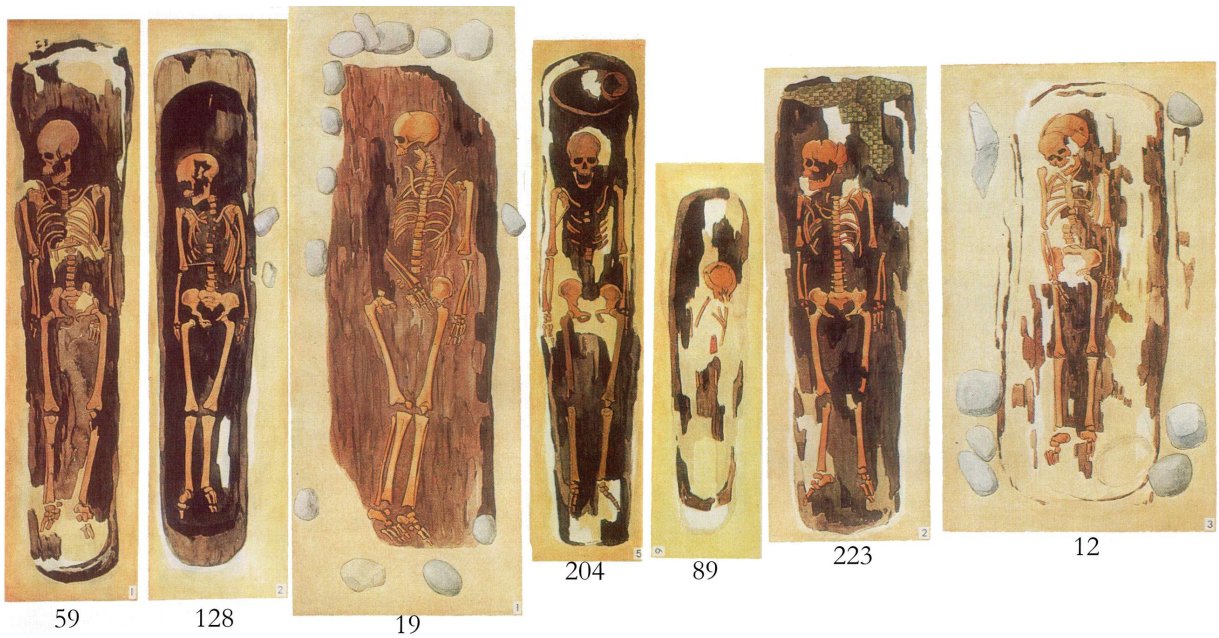
Kivutkalnio piliakalnį 1966–1967 m. prieš įrengiant Rygos hidroelektrinę pilnai ištyrė archeologas J. Graudonis (3 pav.). Po 1,6–3 m storio piliakalnio horizonto (4 pav.) atsidendęs užkonservuotas ir nejudintas ankstyvesnis kapinynas šio komplekso reikšmę archeologijoje ženkliai padidino. Iš viso komplekse surinkta 2700 akmenų, titnago, gintaro, rago, kaulo, metalo ir molio dirbinių, didžiulė apie 38 000 fragmentų buitinės keramikos ir apie 11 600 fragmentų zooarcheologinės medžiagos kolekcija (neskaičiuojant pačių smulkiausių radinių), ištirta 231 griautinių ir 20 degintinių kapų.



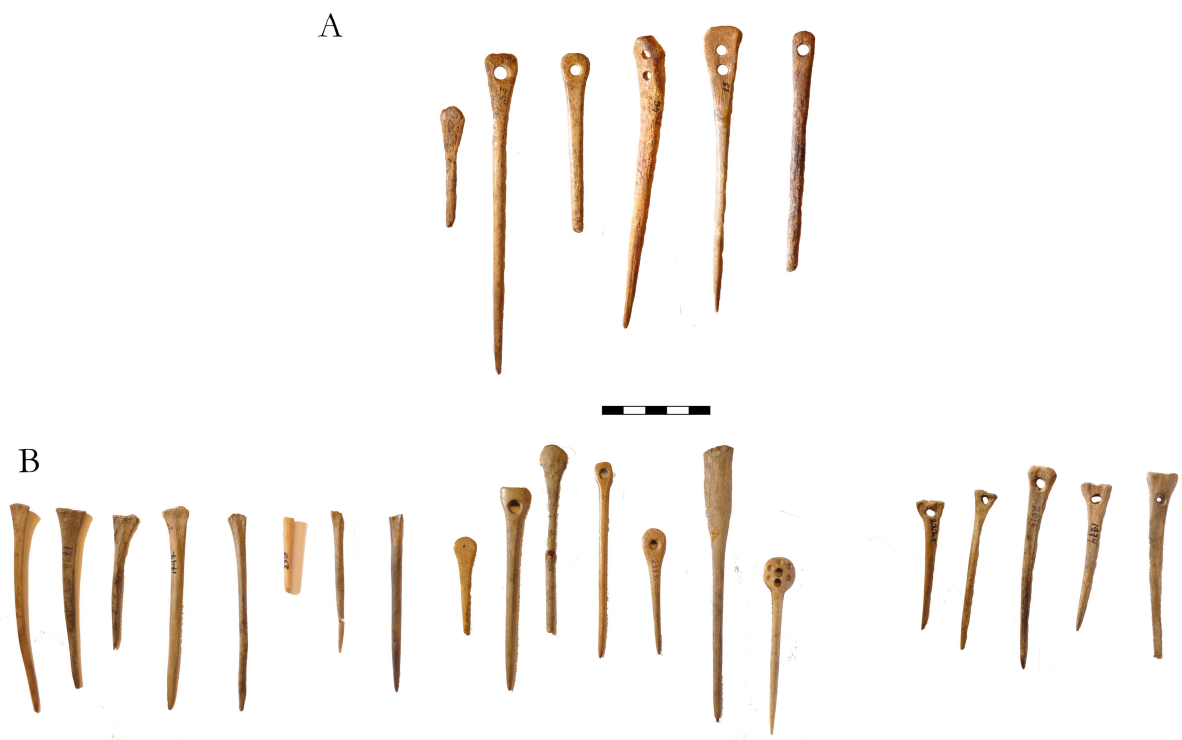
Pav. 4. Kivutkalnio piliakalnio pjūvis. Graudonis 1989: LI tab.

Dolės saloje, neaukštai kylančioje kalvoje, aplinkinių gyvenviečių žmonėms įrengus kapinyną, po kurio laiko virš jo buvo įrengtas piliakalnis (*plg.* Lietuvoje Paveisininkų piliakalnio vietoje taip pat iki piliakalnio įrengimo vietoje buvo kapinynas), kuris užkonservavo visus, griautinius ir degintinius, kapus. Griautiniai kapai buvo laidojami skobtiniuose ažuoliniuose karstuose (5 pav.), o degintiniai kapai atskleidžia, kad iki piliakalnio įrengimo vietinėse bendruomenėse vyko ryški laidojimo tradicijų kaita.

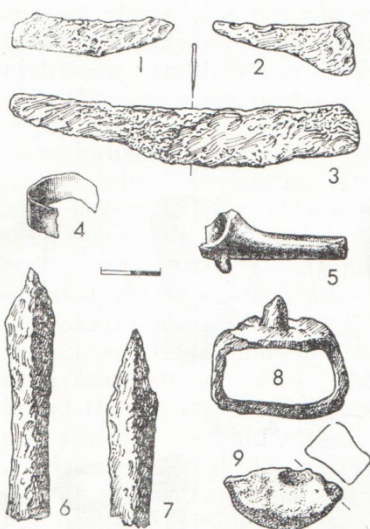
Archeologinių tyrimų metu jokių perkasimų neaptikus, tačiau tipologiškai artimi ankstyviausi piliakalnio sluoksnių ir kapinyno radiniai (*žr.* gausią kaulinių smeigtukų kolekciją; 6 pav.) suponuoja, kad piliakalnis kapinyno vietoje buvo įrengtas ne už ilgo nustojus laidojimo kalvoje. Per kurį laiką kapinyno vieta be augmenijos buvo užpūstyta, o vėliau į šias vietas atsikėlusiams gyventi žmonėms buvusi vietos ikitolinė reikšmė nebuvo žinoma. Datavus piliakalnyje ir kapinyne surinktus mėginius nustatyta, kad kapinyno įrengimas, apleidimas ir piliakalnio įrengimas (bei apleidimas?) galėjo vykti VIII–IV a. pr. Kr. laikotarpiu. Vietovėje taip pat iš ankstesnių apsilankymų pėdsakų aptikta mezolitu ir neolitu datuojamų titnago radinių (gremžtukai, rėžtukai, antgalis, skeltės ir nuoskalos), pavienių virvelinės keramikos fragmentų. Vėlesnio nei IV a. pr. Kr. apgyvendinimo kalvoje atspindžių negausu (7 pav.): aptikti keli geležiniai skustuvai, kurie galėjo patekti į piliakalnį, kai dar jame buvo gyvenama. Iš vėlesnių, su piliakalnio horizontu nesusijusių, radinių taip pat rasta viduramžiais datuotųjų geležinių ietigalių bei įtaiso vaikščioti ledu.



Pav. 5. Kivutkalnio kapinyne, esančiame po piliakalnio horizontu, aptikti būdingi kapai. Numeriai nurodo kapo nr., Денисова, et al., 1985: Таблица XVIII: 6; XXI: 1, 2, 3, 5; XXII: 1, 2.

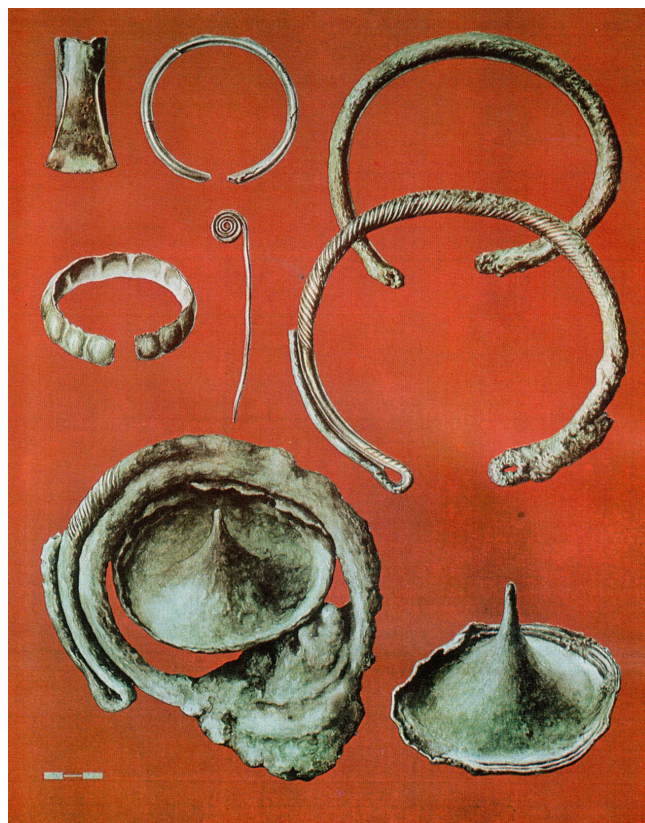


Pav. 6. Būdingiausi Kivutkalnio kapinyno (A) ir piliakalnio (B) kauliniai smeigtukai. V. Podėno nuotr.



25. att. Dažādi atradumi Kivutkalnā:

1, 2 — naža fragments 96 (I: 2), 926 (VI: 1), 3 — bārds nazis (?) 300 (V: 3), 4 — gredzena fragments 653 (II: 2), 5 — pipes fragments 652 (IV: 2), 6, 7 — uznavas bultas gals 2183 (I), 1166 (VI: 3), 8 — leduspiesis 936 (IX: 1), 9 — vārpstas skrie-meļa fragments 1140 (VI: 3).

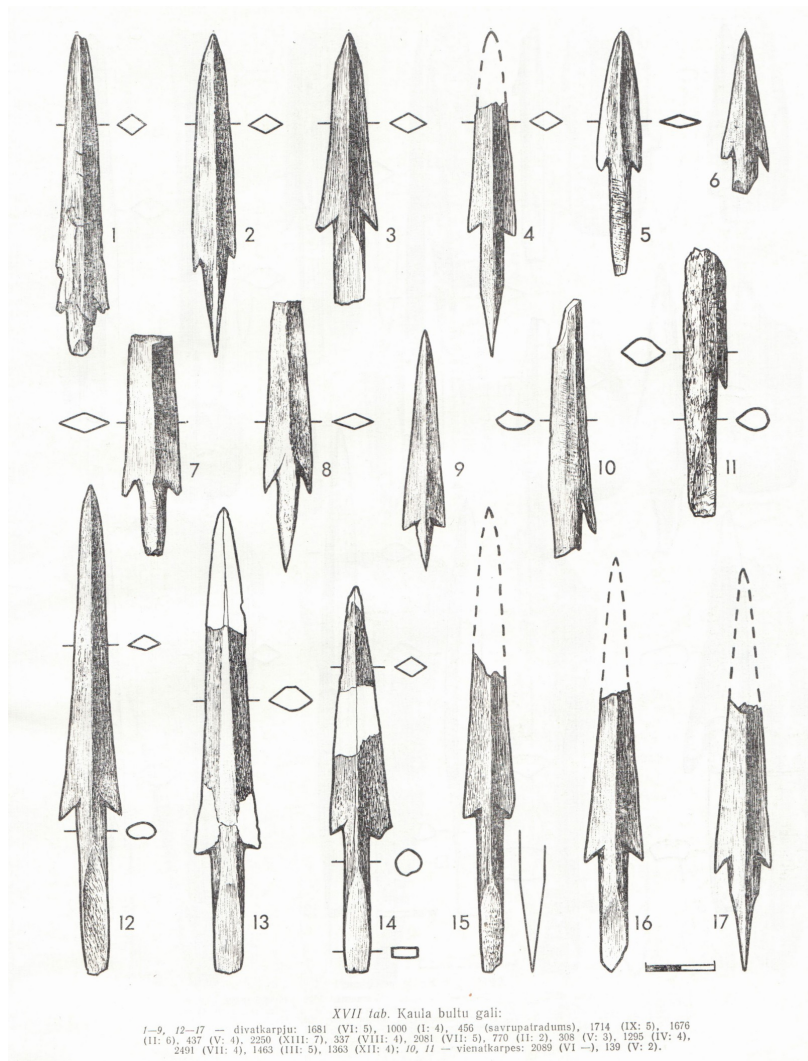


Pav. 7. Geležinieji radiniai aptikti Kivutkalnio piliakalnyje. Graudonis 1989: 45, att. 25.

Pav. 8. Kivutkalnyje aptikti lobiai. Graudonis 1989: tab. XLVI.

Lyginant bendruomenę, kuri buvo laidota kapinyne ir tą, kuri apgyvendino galų gale piliakalnį, matomas ryškus kultūrinis panašumas. Panašu, kad vėliau būtent strategiškai reikšmingoje vietoje įkurtas piliakalnis leido bendruomenei sukaupti daugiau turto. Jie buvo pagrindinių santykių tarp palei jūrą plaukusių ir tų, kurie žemyninėje dalyje naudojami Dauguvos upe, ašyje. Atrodo, kad būtent Kivutkalnyje dažniausiai atvykdavo ir metalurgų: piliakalnyje aptikta didžiausia sudėtinių liejimo formų kolekcija rytų Baltijos regione. Jame taip pat aptikti du lobiai (8 pav.; trečiuoju kurių mokslininkų laikomos dvi apyrankės surinktos paviršiuje). Kaulo-rago dirbiniai dažniausiai aptinkami šios bendruomenės papuošalai, įrankiai ir ginklai (9 pav.). Pasitaikančios metalinių dirbinių imitacijos kaule, rage ar gintare ypač retos: kelios dvigubos raginės ir gintarinės sagos. Didžioji dauguma smeigtukų bruožų aptinkami visoje Europoje, kai kada tiesiog naudojant apšlifuotus kiaulių šėvikaulius, kitais atvejais formuojant smeigtukų galvutes apvalia, trikampė ar irklo forma, kai kada smeigtukus dar papuošiant papildomų duobučių ornamentais. Matyt, tokias formas diktavo pati kaulo struktūra ir skirtingų dalių tinkamumas.

Kalva nebuvo patogi vėliau reikalingų ryškesnių įtvirtinimų įrengimui, iš silpnosios pusės kilo vos 1-1,5 m, tačiau būtent Kivutkalnyje aptiktas nedidelis apie metro aukščio pylimas (10 pav.), grįstas akmenimis, galėtų būti laikomas ankstyviausiu pylimu rytų Baltijos jūros regione. Su šiuo gynybiniu įtvirtinimu ir pavojumi J. Graudonis siejo lobių deponavimą piliakalnyje. Tokio tipo įtvirtinimai nebuvo pakankami ir jau visai netrukus ankstyvajame geležies amžiuje piliakalniuose fiksuojama jų tolesnė raida (Vinakalnyje, Vönnumägi). Taigi, jeigu stulpinės konstrukcijos tvoromis apsaugotos gyvenvietės kalvose yra pati piliakalnių apgyvendinimo pradžia, tai būtent nuo Kivutkalnio pylimo galime kalbėti apie kalvos virtimą piliakalniu išoriškai, kuris galų gale per poros tūkstančių metų laikotarpį susiformuoja toks, kokį įsivaizduojame dabar.



*Pav. 9. Kauliniai žeberklai ir visiems ankstyviesiems piliakalniams būdingi kauliniai ginklai (strėlių antgaliai su užbarzdom). Graudonis 1989: tab. XVIII.*



*Pav. 10. Kivutkalnyje aptiktas pylimas. Graudonis 1989: tab. III:3.*